



**LE PARTENARIAT
CENTRE GAÏA**

Pour un monde plus juste, plus durable et plus solidaire

n°31

Juillet 2024

Bilan trimestriel

2^{ème} trimestre 2024

Edito

Ce deuxième trimestre a vu de nouvelles équipes communales s'installer et l'antenne du Partenariat a été renforcée par l'arrivée de Matisse GRENIER en tant que Volontaire de Service civique.

Au niveau de la **Coopération décentralisée** entre la Commune urbaine de Labé et la **Communauté d'agglomération du Sicoval**, le cadre de concertation communal sur les finances a été mis en place et les renforcements de capacités de l'exécutif se préparent.

Concernant programme d'**Appui à la gouvernance pour l'insertion socio-professionnelle des personnes vulnérables (Agis!)** cofinancé par l'**Agence française de développement (AFD)**, le Salon de l'entrepreneuriat jeune a été réalisé à Labé.

Au sujet du programme de **Renforcement des villes intermédiaires pour des services publics de qualité (REVIS)**, les trois communes d'intervention ont commencé à préparer la mise en place d'associations de consommateurs. Les premiers travaux en matière d'amélioration de l'accès à l'eau et à l'assainissement ont été réalisés.

Nous remercions l'ensemble des acteurs qui, à nos côtés, contribuent à l'amélioration des conditions des populations en Guinée.

Enfin, suite à l'Assemblée générale du Partenariat, nous tenons à vous informer du changement de logo de l'ONG.

Nicolas MARTIN

A la une - Gouvernance locale

10-13 Préparation de la mise en place des associations de consommateurs

JUIN Suite à une rencontre préparatoire à Conakry le 22 mai 2024 entre le Partenariat et le Président de l'Union des consommateurs de Guinée, une mission de quatre jours au mois de juin a été tenue dans le but d'avoir à Labé, Mamou et Pita une association de consommateurs opérationnelle permettant de faire remonter les besoins des consommateurs à la commune et autres acteurs du territoire mais aussi pour accompagner les autorités et fournisseurs de service à améliorer leur qualité de service.

La première séance s'est tenue à Labé, ville dans laquelle il existe un collectif de défense des consommateurs (CODEC) informel qui sollicite un appui pour fonctionner dans la durée. Il a été convenu que ce collectif serait accompagné dans le cadre du programme REVIS avec l'appui de l'UCG. Etait également présent un citoyen de Labé, « alerteur » pour l'UCG avec qui la collaboration deviendra plus importante. Ce même jour, le Président de l'UCG a annoncé que la prochaine journée mondiale de défense des droits des consommateurs (15 mars) se tiendrait à Labé, annonce qui a été accueillie avec enthousiasme.

A Pita et Mamou, il n'existait pas de structure au préalable mais des alerteurs. Avec l'appui de nos ONG partenaires (ADID et AFVDD) et des communes, des représentants étatiques, communaux et de la société civile ont été réunis pour cette première rencontre avec l'UCG afin de comprendre les enjeux d'une association de consommateurs et recevoir des conseils pour faciliter la mise en place et le fonctionnement d'une telle structure. Durant le prochain trimestre, il est prévu que les associations soient formalisées et opérationnelles.



Sensibilisation sur le lavage des mains à l'école de Bournete - 05/06/24



Mobilisation des acteurs pour l'appui au CODEC - 11/06/24



Prise de parole du Président de l'UCG 11/06/24



Nicolas MARTIN



+224 624 19 14 14



coordination.guinee@lepartenariat.org

Activités institutionnelles



Discours lors de l'atelier de lancement du PROACT - 25/06/24



Poursuite de l'alphabétisation avec ADID - 24/04/24



Formation entrepreneuriat à Popodara - 30/04/24



Salon de l'entrepreneuriat à Labé - 23/05/24



Remise des kits aux groupements agricoles - 08/06/24

20 AVR Installation de la délégation spéciale de Labé

Le nouvel exécutif communal de Labé a été installé fin avril, environ un mois après la fin de mandat de l'équipe précédente.

15 MAI Découverte du Fab-lab de l'Université de Hafia

Des échanges avec le Recteur ont permis de découvrir l'outil d'incubation pour la création d'entreprises porté par l'Université de Hafia.

24 JUIN Assemblée générale du Partenariat

L'Assemblée générale du Partenariat s'est tenue dans les locaux du siège à Lille, avec la participation de certains partenaires techniques et financiers.

25 JUIN Atelier de lancement du projet PROACT

Le projet de développement économique de la filière agropastorale et gouvernance commune des territoires dans les régions de Labé et Kankan en Guinée et la région de Kédougou au Sénégal a été officiellement lancé à Labé par l'ONG Acting for Life.

27 JUIN Jeudi du Partenariat - Eau & Paix

Une conférence a été organisée par le Partenariat à la médiathèque de Faches-Thumesnil sur les initiatives de gestion de l'eau, portées par le Partenariat dans le bassin du fleuve Sénégal, notamment à Labé. Cette rencontre a connu la participation de Guillaume Aubourg, responsable du programme géographique "Bassin Fleuve Sénégal" du pS-Eau.

Insertion socio-professionnelle

18 AVR Démarrage des formations à l'entrepreneuriat

L'ONG UGVD a démarré le renforcement de capacités sur le volet entrepreneuriat des 70 personnes membres des groupements appuyés à Pita à travers le programme *Agis!*

22 AVR Sensibilisation environnement et développement durable

L'ONG UGVD a formé 70 personnes à Pita sur l'environnement et le développement durable afin que les bénéficiaires mènent leurs activités agricoles et agroalimentaires en harmonie avec leur outil de production.

24 AVR Poursuite de l'alphabétisation

L'ONG ADID continue l'alphabétisation des 18 personnes dans les centres de Labé et Popodara.

17 MAI Passation de marché incubateur

Dans le cadre du projet d'accompagnement de 15 jeunes entrepreneurs à Labé, il est prévu la sélection d'un incubateur qui aura pour mission de renforcer les compétences des 15 jeunes mais aussi de contribuer à transformer leur idée de projet en entreprise viable.

23 MAI Salon de l'entrepreneuriat jeune à Labé

Cet événement porté par la commune de Labé a permis de mettre en avant le dynamisme de la jeunesse de Labé et de sa volonté de s'investir dans l'entrepreneuriat. Il s'agissait de présenter les avantages de l'entrepreneuriat ainsi que le processus de sélection à venir de 15 jeunes porteurs de projets d'activités entrepreneuriales.

Les panélistes présents ont pu mettre en avant l'envie d'entreprendre chez soi et les interventions culturelles (théâtre et slam) ont sensibilisé les participants sur les enjeux de l'entrepreneuriat.

Le salon a mobilisé plus de 200 personnes et la retransmission en live a touché plus de 5000 personnes.

27 MAI Réunion du comité experts

Le comité experts du programme *Agis!* s'est réuni pour analyser l'outil de la base de données qui serait utilisée pour suivre l'évolution des bénéficiaires au sein des parcours d'insertion.

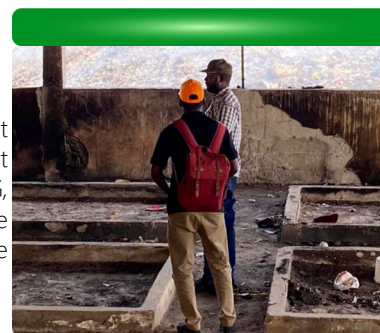
08 JUIN Remise des kits aux groupements de Pita

L'ONG UGVD a remis aux 70 personnes des groupements accompagnés le matériel suivant: brouettes, rouleaux de grillages, arrosoirs, mixeurs, grosses et moyennes marmites pour la transformation agroalimentaire (confitures, purée, poudre, jus...), tamiseurs, pelles, pioches, râtaux, des tuyaux PVC pour corriger les fuites d'eau du périmètre aménagé. Ce matériel permettra aux membres d'être plus efficaces et d'améliorer les revenus de leurs productions.

Gouvernance locale

24-26 AVR Atelier de partage d'expériences EHA, déchets et taxes à Labé

Dans le cadre de la mise en œuvre du programme REVIS, les communes impliquées se sont retrouvées à Labé avec le Partenariat et les ONG partenaires ADID et AFVDD. Les acteurs ont visité différents sites (retenue d'eau à Touri, décharge à Thialakoun), rencontré des acteurs (SEG, SNAPE, etc...) et discuté sur la mobilisation des ressources internes (utilisation de la base de données informatisée) et les enjeux de la coopération décentralisée. Une réunion de l'Unité de gestion du projet a été réalisée afin de définir ensemble les priorités à venir.



Visite de la décharge de Thialakoun - 25/04/24

30 MAI Réunion avec le collège préfectoral (Labé)

Cette rencontre avait pour objectif de connaître les besoins identifiés par les acteurs pour arriver à un fonctionnement optimal puis de concevoir une stratégie d'accompagnement du collège.

Mobilisation des ressources internes

05 AVR Réunion préparatoire au Gouvernorat (Labé)

Tous les services préfectoraux et régionaux impliqués dans le recouvrement de taxes et impôts étaient réunis en vue de la mise en place du cadre de concertation communal sur les finances de Labé.



Réunion préparatoire au Gouvernorat - 05/04/24

25 AVR Mise en place du cadre de concertation communal sur les finances (Labé)

Cet organe de gouvernance est un outil de la commune qui rassemble les différents services techniques déconcentrés en lien avec la mobilisation des ressources internes. Une décision du Président de la Délégation spéciale de Labé le 21 mai officialise son existence.

13 MAI Suivi de la codification des emplacements du marché central (Labé)

L'activité de codification des kiosques et magasins de ce marché a pris fin au mois de juin.

16 MAI Rencontre sur la Contribution foncière unique (Labé)

Cette réunion de travail avec ADID, la commune, le Sicoval, les services des Impôts et de l'Habitat a permis d'établir le rôle de chacun des services dans la préparation du recensement.



Equipe de producteurs de compost - 24/06/24

Eau, assainissement & gestion des déchets

15 AVR Atelier de lancement du projet de production de compost (Labé)

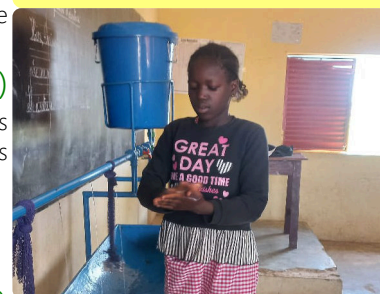
Le consortium CARP-ASDG accompagne la création d'un groupement d'intérêt économique à Labé au niveau de la décharge de Thialakoun pour valoriser les déchets organiques en compost.

16 AVR Passation de marché de deux points d'eau (Labé)

La passation de marché a concerné l'adduction d'eau du centre de santé Pellele et le forage de l'école de Bournete. Les travaux seront exécutés durant le trimestre à venir.

23 AVR Atelier de lancement du projet de valorisation des déchets plastiques (Labé)

Le consortium CRADD-ADID formalise en groupement d'intérêt économique des acteurs s'investissant dans la collecte de déchets plastiques, leur conditionnement et leur export vers des débouchés commerciaux visant leur transformation.



Pratique du lavage des mains à l'école du camp - 05/06/24

03&05 MAI Réception provisoire des latrines du marché Daka (Labé)

La réhabilitation des latrines du marché Daka est achevée.

08 MAI Remise provisoire des latrines à Gadha-Pounthioun et à Bowloko 1 (Labé)

Chacune des écoles a bénéficié de la construction d'un bloc de 3 cabines et d'un bloc de 2 cabines. La réception provisoire est réalisée et les ouvrages ont été remis aux communautés.

04-07 JUIN Sensibilisation EHA dans les écoles (Labé)

Les élèves de 7 écoles ont été sensibilisés sur les bonnes pratiques d'hygiène. Les écoles ont été dotées en matériel d'entretien et hygiène. Les élèves ont également sensibilisé les parents et amis des écoles à travers des sketches et divers messages.

05 JUIN Réception provisoire de la réhabilitation de 9 points d'eau (Labé)

La réhabilitation de 9 points d'eau dans la commune de Labé est achevée. Elle concerne des points d'eau dans les quartiers, dans un marché et dans des établissements scolaires.



Réception provisoire du point d'eau du collège Maleya - 05/06/24

22-25 JUIN Implantation des travaux de réhabilitation des latrines (Labé)

6 sites ont été retenus pour voir leur latrines réhabilitées dans la commune urbaine de Labé: école de Bournete, marché Central, marché Badhe Seka, marché Dianyabhe, centre de santé de Hore Hollande, mairie. 43 cabines seront réhabilitées.

Interview

Karim DIABY, Ingénieur conseil de la commune urbaine de Labé

Quel est votre parcours académique et professionnel ?

J'ai débuté à l'école primaire de Kourahodé (Konkola) à Labé puis j'ai été au collège Konkola où j'ai eu mon brevet d'études du premier cycle. Après j'ai fait le lycée Wouro option sciences mathématiques. Après avoir eu mon bac j'ai été à l'Institut Supérieur Agronomique et Vétérinaire Valéry Giscard d'Estaing de Faranah (ISAV-VGE) option construction au sein du département de génie rural. A la sortie de l'Université, j'ai fait quelques formations à distance sur la passation de marché. J'ai été conducteur de travaux pour l'entreprise ENGUICOP TP. J'ai ensuite été consultant pour certains bureaux d'études notamment l'entreprise Kalanka construction de 2018 à aujourd'hui pour laquelle je suis le directeur technique. J'ai été Ingénieur conseil de la commune rurale de Missira et de la commune urbaine de Koubia. Après le bilan qualitatif des Ingénieurs conseils de l'ANAFIC, j'ai été amené à mon poste actuel à Labé en novembre 2023.

A côté de mes activités, je suis en train de suivre des cours sur la notion de traitement des déchets.

Quelle est votre rôle au sein de la commune urbaine de Labé ?

Mon rôle est d'appuyer la commune urbaine sur des études techniques liées à l'ingénierie (plans et devis) ainsi que sur l'élaboration du plan annuel d'investissements, des dossiers appels d'offres et du suivi des passations de marché pour faire un choix judicieux de l'entreprise qui remplira le mieux les critères d'adjudication. J'assure également le suivi des chantiers et je donne des conseils techniques sur de futurs ouvrages à la demande de la commune.

Dans quelles activités du Partenariat êtes-vous impliqués ? Avec quels acteurs ?

Je suis impliqué dans les activités que le Partenariat confie à la commune qui sont liées à la construction et la réhabilitation des ouvrages. Les travaux concernent les latrines, l'accès à l'eau, l'assainissement (quai de Sassé). Il y a aussi eu le suivi des vidanges des latrines.

Je travaille avec le SNAPE (Service national d'aménagement des points d'eau), le SNIES (Service national des infrastructures et équipements scolaires) avec certaines personnes du Partenariat et avec les bénéficiaires. Au niveau de la commune je travaille directement avec le Secrétaire général, le Président et le Receveur.

Quels sont les facteurs permettant de réaliser des infrastructures durables et de qualité ?

Les facteurs qui rentrent dans la bonne qualité est le respect des prescriptions techniques (dosage [enduit, béton armé], ferrailage, charges qui agissent sur l'ouvrage). La qualité des matériaux est importante, ce que je contrôle sur chaque chantier. La propreté des matériaux (sable, gravier) est indispensable sinon cela diminue la résistance caractéristique du béton. Il faut également respecter les dimensions définies dans le DAO.

Comment trouvez-vous la collaboration avec le Partenariat ?

Avec le Partenariat, la collaboration est bonne car on a travaillé avec d'autres partenaires ailleurs qui commencent mais ne terminent pas les activités à cause des financements. Avec le Partenariat, cela va jusqu'au bout. Pour toutes les actions entreprises, on a l'assurance que ça ira au bout. Les retards ne sont pas au niveau de l'ONG.

Avez-vous autre chose à ajouter ?

Il y a nécessité d'accompagner la commune de Labé sur la gestion des déchets. Les déchets sont une ressource qui peut être valorisée pour faire du compostage par exemple. La commune seule aura des difficultés.

Je sollicite aussi un appui sur le renforcement de capacités sur les thèmes suivants :

- Techniques d'analyse structurale
- Règles de passation de marché internationale

Interview réalisée le 09/10/24



L'ingénieur conseil lors d'une réception définitive - 31/07/24



Suivi de la réhabilitation d'un point d'eau avec le SNAPE - 06/05/24

Avec le soutien de :



Suivez-nous!



@le_partenariat



@le-partenariat-centre-gaia-17118945



@lePartenariat.CentreGaia



www.lepartenariat.org